

LES MAISONS ANCIENNES

Un sujet qui fonde l'histoire contemporaine du village des Ayvelles : les maisons anciennes.

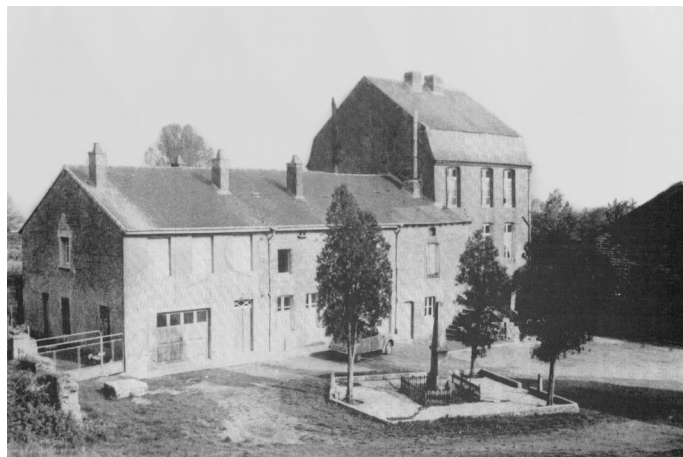
Elles constituent déjà l'histoire et sont, en même temps, l'un des éléments majeurs de notre actualité. Les maisons anciennes sont les témoins d'une époque que nous avons des difficultés à imaginer et leur construction, leurs caractéristiques et leurs évolutions permettent parfois de retracer leur histoire et celle des familles qui les ont habitées.

« Les vieilles maisons ressemblent aux vieilles gens : elles sont pleines de souvenirs. Elles ont leur visage, leur parfum. Leurs murs sont étrangement vivants... Elles appartiennent à l'histoire émouvante, jamais écrite... »

Il existe encore aux Ayvelles quelques maisons très anciennes. La plus vieille, connue, est celle qui abritait le café « Atout coeur » et qui porte sur son linteau la date de 1693.

Sur la place de l'église, la maison de Madame Capitaine constituait autrefois l'ancien presbytère (qui date du 17ème siècle) avec trois écuries qui ont été transformées, vers 1824, en une école à deux classes, un logement pour l'instituteur au rez- de -chaussée, et à l'étage, la mairie et le grenier. Elle fut donc le témoin de nombreux événements et a connu des aménagements successifs importants.

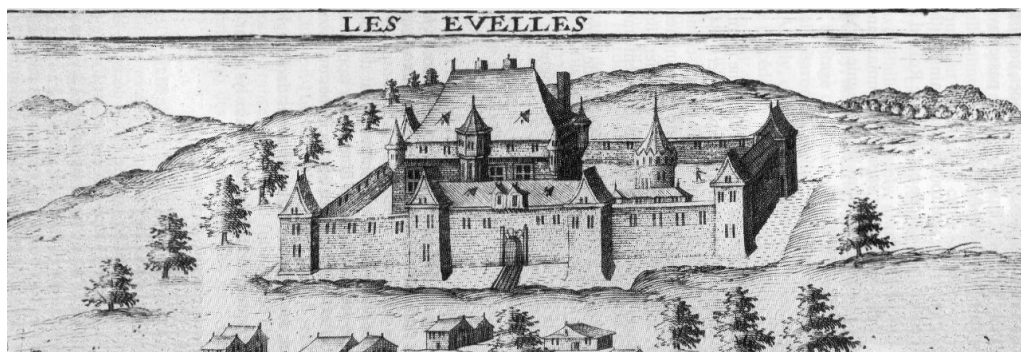
Il est difficile d'imaginer l'activité qui régnait sur cette petite place qui constituait alors le centre vital du village de la Grande Ayvelle regroupant donc la Mairie, l'école avec les allées et venues des enfants, le presbytère et bien sûr, l'église avec les offices et les célébrations. C'est dans cet édifice que furent enterrés certains seigneurs dont « Louis Eugène, marquis d'Ambly.



La place était très animée tous les jours et rythmait la vie du village. Elle provoqua également la polémique quand l'idée de déplacer le monument aux morts a été évoquée dans les années soixante. Le projet de le transférer à l'entrée des Petites Ayvelles n'a pas été finalisé.

Les vieilles maisons aux Petites Ayvelles

La plus célèbre des anciennes constructions est bien évidemment le château. Il fut rasé à la révolution et était situé à la sortie des Petites Ayvelles en direction de Chalandry. Le long bâtiment en deux parties qui subsiste et qui en formait les communs, date du XVIIème siècle. Les murs sont très épais, on voit sur la façade la trace d'une petite fenêtre à arcade ogivale.





Dans le même quartier, la rangée de maisons bâties sur un talus surélevé et occupées par les familles Remy, Chenet, Cheron, Prévotiaux, portent encore, sauf modifications récentes, les preuves de leur ancienneté : poutres apparentes, vaste cheminée, pièces basses et escaliers en pierre. On peut voir encore quelques dates au dessus des portes des maisons : M. Dautel - 1722, M. Moreaux - 1780, M. Prévotiaux F. - 1810.

Les vieilles familles des Ayvelles

L'histoire des vieilles familles fédèrent le village des Ayvelles autour de ses racines.

Les différents patronymes montrent, dans une même paroisse, l'existence de familles très anciennement établies. L'orthographe en est parfois fantaisiste et un nom peut figurer dans un même acte, écrit de façons différentes. Ex : HUZ, HUT, HUTZ, HUTS - PAQUY, PAQUIER, PASQUY, PASQUIER.

Le patronyme peut également être remplacé par un surnom qui prend alors définitivement sa place. Ex: PINTEAUX devient à un certain moment LA PINTE.